



EsAC

Esener Assoziativ Code

Ewa Dahlig-Turek
Instytut Sztuki Polskiej Akademii Nauk

-
- Baza danych (plik) dzieli się na tzw. rekordy, tj. "karty" odpowiadające poszczególnym melodiom. Pojedynczy rekord składa się z pól, czyli rubryk wypełnianych informacjami określonego typu.

EsAC - Struktura rekordu

KOLBERG

CUT[Tytuł]

REG[Region]

TRD[Pochodzenie melodii: tytuł książki, nr taśmy itd.]

KEY[K0025t 16 3/4]

MEL[5_.53__1__ -7_-5_-7_2_4__
6__4__2_-7_ 1_.13_+1_5__ //]

FKT[funkcja - np. mel. taneczna, kołysanka itp.]

BEM[Uwagi dodatkowe]

TXT[Tekst pieśni]

EsAC - Struk

KOLBERG

CUT[Tytuł]

REG[Region]

TRD[Pochodzenie melodii: tytuł książki, nr taśmy itd.]

KEY[K0025t 16 C 3/4]

MEL[5_.53__1__ -7_-5_-7_2_4__
6__4__2_-7_ 1_.13_+1_5__ //]

FKT[funkcja - np. mel. taneczna, kołysanka itp.]

BEM[Uwagi dodatkowe]

TXT[Tekst pieśni]

Obligatoryjne są jedynie trzy pola: CUT, KEY i MEL. Pozostałe mogą być wykorzystywane w miarę potrzeby. Do zbiorów Kolberga używamy też pól REG i TRD.

-
- Kodujemy w jakimkolwiek popularnym edytorze tekstu.
 - Najlepszy jest Word lub edytor z konwersją na Word
 - Dobrze jest używać trybu podglądu znaków, aby widzieć np. liczbę wpisanych spacji, co jest bardzo ważne!

- Rozpoczynamy edycję

Wpisujemy nazwę ogólną
zbioru - np.DWOK

DWOK

Wprowadzamy tytuł utworu

DWOK

CUT[Oberek]

W przypadku pieśni jest to zawsze incipit (pierwsze słowa) tekstu.

W przypadku melodii instrumentalnej podajemy taki tytuł, jaki widnieje w oryginalnym źródle.

Nie używa się polskich znaków.

Wprowadzamy informację o źródle

DWOK

CUT[Oberek]

REG[Mazowsze]

W polu REG podana jest informacja o regionie, z którego pochodzi dana melodia.

Wprowadzamy informację o źródle

DWOK

CUT[Oberek]

REG[Mazowsze]

TRD[Oskar Kolberg, Opera omnia, vol 1, s. 3-4]

W polu TRD podana jest informacja o źródle, z którego pochodzi zapis danej melodii.

Wprowadzamy linię sygnatury

DWOK

CUT[Oberek]

REG[Mazowsze]

TRD[Oskar Kolberg, Opera omnia, vol 1, s. 3-4]

KEY[]

KEY to informacje o kluczowym znaczeniu; bez nich system nie „zrozumie” kodu.

Co zawiera linia KEY?

KEY[K0001a 08 A 3/4]

Sygnatura utworu

KEY[K0001a



sygnatura utworu

Na potrzeby każdego kodowanego zbioru sygnaturę ustala się odrębnie. Tu: „K” oznacza zbiór Kolberga, „1” to numer pieśni w zbiorze, natomiast „a” to wariant danej melodii – wg numeracji oryginalnej Kolberga.

Najmniejsza wartość rytmiczna

KEY[K0001a 08

najmniejsza wartość rytmiczna



Po sygnaturze wpisana jest najmniejsza wartość rytmiczna, jaka występuje w kodowanym utworze.

Możliwości:

- 01 cała nuta
- 02 półnuta
- 04 ćwierćnuta
- 08 ósemka
- 16 szesnastka
- 32 trzydziestodwójka
- itd.

Tonika tonacji (dźwięk podstawowy)

KEY[K0001a 08 **A**

↑
tonika

Wpisujemy tonikę tonacji, bądź w przypadku skal spoza systemu dur-moll – dźwięk odczuwany jako centralny.

Jeśli tonika ma znak alteracji, to wpisujemy go PO literze.

Np. „Ab” oznacza „as”.

Uwaga: tonację H oznacza się jako B, natomiast tonację B – jako Bb.

Metrum

KEY[K0001a 08 A 3/4]

↑
metrum

Metrum podajemy normalnie; można wprowadzić max. 3 różne metra, które oddzielamy spacją. Jeśli utwór ma metrum swobodne, nieregularne, wpisujemy FREI.

Kodowanie melodii

KOLBERG

CUT[Tytuł]

REG[Mazowsze]

TRD[Oskar Kolberg, Opera omnia, vol 1, s. 3-4]

KEY[K0025t 16 C 3/4]

MEL[]

Poniżej wstępnych pól informacyjnych pojawia się pole z zakodowaną melodią.

- Wysokość dźwięku jest w EsAC określana relatywnie, w stosunku do toniki zdefiniowanej w polu KEY. Cyfry od 1 do 7 oznaczają interwały czyste lub wielkie (1= pryma, 2 = sekunda wielka, 3 = tercja wielka itd.).
- Dodatkowy symbol, umieszczony za cyfrą, oznacza zmniejszenie (b) lub zwiększenie (#) interwału o pół tonu (np. 2b - sekunda mała; 4# - kwarta zwiększona). Cyfra bez dodatkowego znaku zawsze oznacza interwał czysty lub wielki.
- Tonika, symbolizowana cyfrą 1, leży zawsze w oktawie razkreślnej.
- Poprzedzenie cyfry znakiem "-" oznacza oktawę niższą, a znakiem "+" wyższą;
- Znaki "-" i "+" można zwielokrotnić, rozszerzając w ten sposób ambitus w miarę potrzeb.
- Cyfrą "0" oznacza się pauzę, a znakiem "^" - przeciągnięcie poprzedniego dźwięku.

■ Kodowanie wysokości dźwięku - przykład

MEL[5_.53__1__ -7_-5_-7_2_4__
6__4__2_-7_ 1_.13_+1_5__ //]

Wysokość dźwięku kodujemy interwałami w odniesieniu do zdefiniowanej toniki (dźwięku centralnego).

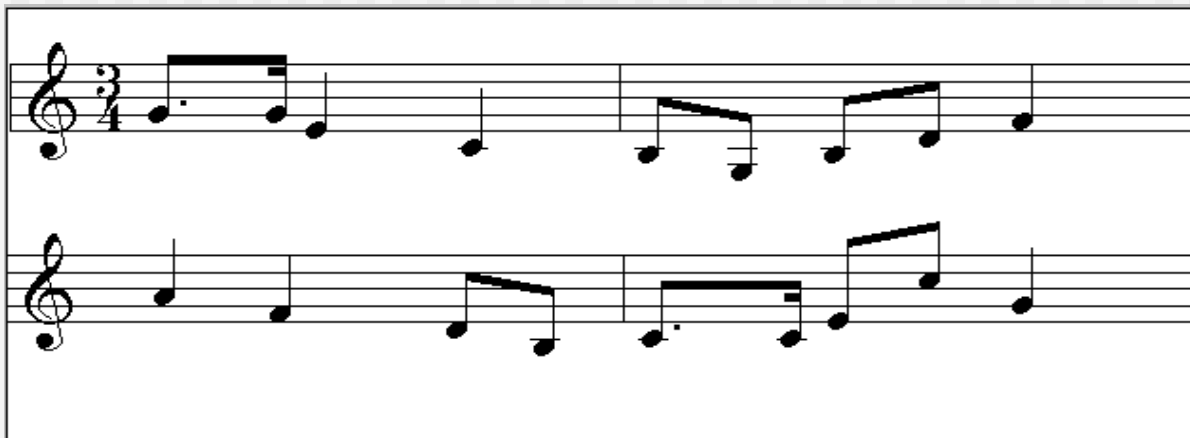
W użytym przykładzie: 1= „c1”, a zatem

3=e1

5=g1

-7=h (w oktawie małej)

+1=c2



W skrócie:

Wysokość dźwięku kodujemy interwałami w odniesieniu do zdefiniowanej toniki: 2 sekunda wielka, 3 tercja wielka itd.

1, 2, 3...7 – wysokości w oktawie centralnej

np. 1=g¹, 2=a¹ etc.

-1, -2, -3...-7 - oktawa poniżej

+1, +2, +3...+7 - oktawa powyżej

0 - pauza

Alteracja:

- podwyższenie

b - obniżenie

RYTM

- Zapis rytmiczny jest jeszcze prostszy. Każdy dźwięk symbolizowany cyfrą bez dodatkowych oznaczeń ma wartość minimalnej jednostki zdefiniowanej w polu KEY.
- Umieszczony za cyfrą znak "_" (podkreślenie) wydłuża wartość podstawową dwukrotnie, a każdy kolejny znak jeszcze ją podwaja. Ponadto stosuje się kropkę, której znaczenie jest analogiczne jak w tradycyjnym zapisie muzycznym – wydłuża wartość o połowę.

Rytm

MEL[5_ .53_ _1_ _ -7_ -5_ -7_ 2_ 4_ _
6_ _4_ _2_ -7_ 1_ .13_ +1_ 5_ _ //]

- | | | |
|------------------------|---|--------------------------|
| Dwa znaki spacji | - | koniec taktu |
| Znak końca linii | - | koniec frazy |
| [spacja] // | - | koniec melodii |
| ▪ [kropka] | - | wydłuża wartość o połowę |
| <u>—</u> [podkreślnik] | - | podwaja wartość |

I to samo opisowo:

- Koniec taktu wyznacza **podwójna spacja**.
- Każda linia zapisu rozumiana jest przez system jako fraza, więc sposób podziału tekstu muzycznego na linie jest ważny.
- Wciskając „enter” kończymy frazę i przechodzimy do następnej.
- Każda następna fraza (po pierwszej) rozpoczyna się od **4 znaków spacji**.

Kaszuby¶

CUT [Stoi·wiliczka]¶

KEY [k0033o·16··G·3/8·2/8·]¶

MEL [3_3_4_··5__3_··5__6_··5_1__¶

· · · · 1_3_4_··5__3_··5__6_··5_1__¶

· · · · 3_4_··4_5_··5__¶

· · · · 4_2_5_··4_2_··1__0_¶

· · · · 113_··5_3_··5__6_··5_1__¶

· · · · 1_3_··5_3_··5__6_··5_1__¶

· · · · 1_3_··4_5_··5__¶

· · · · 4_2_5_··4_2_··1__0_· //]¶

Przykładowy zapis z uwidocznionymi spacjami.

Triole, kwartole

- Kody nut, które składają się na triolę, kwartolę (itd.) obejmujemy nawiasami, np.:
- (123)4_4_ 3_1__

-
- Kodowanie obejmuje wyłącznie podane w oryginalnym zapisie wartości nut, nie uwzględniając oznaczeń wykonawczych (np. tempo rubato, fermata, łuk itd.)
 - Pomijane są ozdobniki, chyba że stanowią integralny element melodii i rytmu

Wykorzystanie

- Dzięki zapisaniu kodu w edytorze tekstu, możliwe jest posługiwanie się zapisem EsAC bez żadnego specjalistycznego oprogramowania.

Po automatycznym wycięciu wszystkich spacji, kropek i podkreślników, otrzymujemy pole MEL w wersji zawierającej wyłącznie linię melodyczną. Posługując się komendą przeszukiwania (ctrl+F) możemy przeszukać cały zbiór pod kątem występowania określonego wzorca melodycznego.

```
CUT[Wezmejakontusz]  
KEY[K0001a08A3/4 ]  
MEL[13b21-713b21-7123b45  
56b543b2543b213b5-71]
```

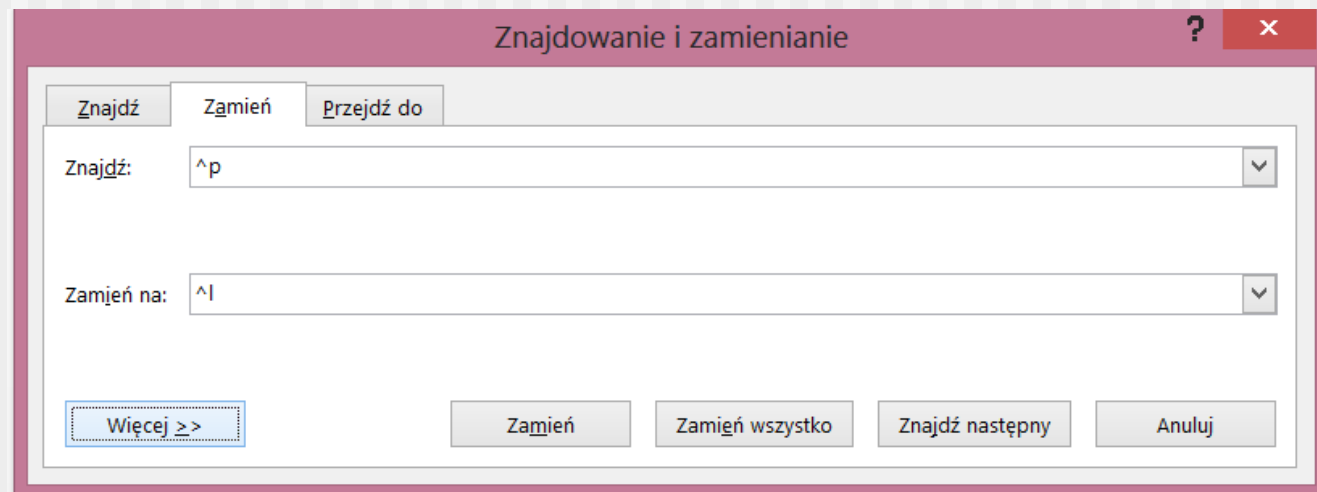
```
CUT[Wyszladziewczyna]  
KEY[K0001b08A3/4]  
MEL[13b21-713b21-7b3b47b5]
```

```
CUT[Obleke kontusz]  
KEY[K0001f08A3/4]  
MEL[13b21-713b21-7123b45  
3b57b543b24543b213b5-71]
```

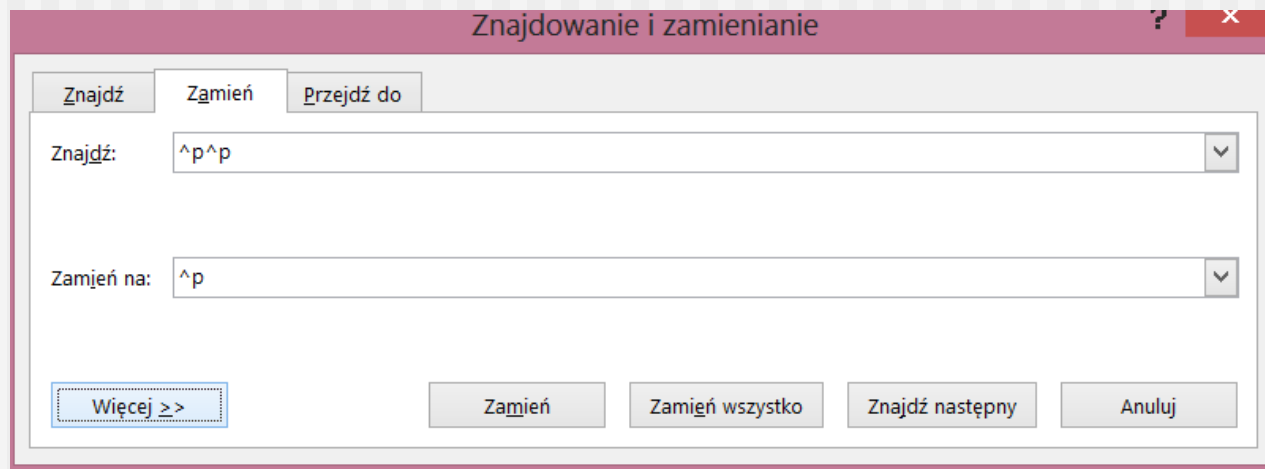
-
- Użytkownik sprawnie posługujący się programem MSWord może przekonwertować dokument EsAC na tabelę, dzięki czemu można dokonywać edycji tylko na kolumnie obejmującej kody melodii, bez naruszania kolumn z polami informacyjnymi.

Przetwarzanie zapisu EsAC na tabelę

- Przy pomocy funkcji ctrl+F zamienić ciąg: znak akapitu, a po nim 4 spacje, na znak ręcznego podziału wiersza



- Następnie tą samą metodą należy zamienić ciąg: znak akapitu, znak akapitu, na pojedynczy znak akapitu



-
- Skrótem klawiszowym Ctrl+A zaciemniamy cały plik.
 - Wybieramy opcję:
 - Wstawianie->Tabela->Konwertuj tekst na tabelę
 - Wybieramy opcję:
 - Rozmiar tabeli: liczba kolumn równa liczbie pól w naszym pliku; jeżeli posługujemy się strukturą Kolberg, CUT, REG, TRD, KEY, MEL – wybieramy 6 kolumn

-
- Poniżej zaznaczamy opcję:
 - Separatorzy tekstu -> Akapity
 - OK

Otrzymujemy układ

KOLBERG	CUT[<u>Wezme</u> ja kontusz]	REG[Mazowsze i Krakowskie]	TRD[Oskar Kolberg, Opera omnia, vol 1, p. 3-4]	KEY[K0001a 08 A 3/4 2/4]	MEL[1_3b21-7 <u>1_3b21-7</u> 123b_4_ 5__ 556b543b 22543b2 13b5_-7_ 1__./]
KOLBERG	CUT[<u>Wyszła</u> dziewczyna]	REG[od <u>Osterode</u> (w Prusach wschodnich)]	TRD[Oskar Kolberg, Opera omnia, vol 1, p. 5]	KEY[K0001b 08 A 3/4]	MEL[1_3b21-7 1_3b21-7b 3b3b4_7b_ 5__. 3b57b54-7b 13b53b2-5 13b5_-7_ 1__./]
KOLBERG	CUT[W niedziele do dnia]	REG[Od Pilicy i Wolbromia]	TRD[Oskar Kolberg, Opera omnia, vol 1, p. 5-6]	KEY[K0001c 08 A 3/4]	MEL[1_11-7-5 1_112-7 113b_4_ 5__. 555543b 244453b 123b_2_ 1__./]

Umożliwia to dokonywanie zmian wyłącznie w obrębie pola kodowania

Pliki EsAC z zapisami melodii z tomów
Oskara Kolberga dostępne są
na stronie Instytutu Sztuki PAN

<http://www.ispan.pl/pl/dzialalnosc-badawcza/kolberg-online>